



# HRANOL na kameňoch

Na svahovitom teréne Malých Karpát stojí dom, ktorý sa svojim vzhľadom výrazne odlišuje od objektov v okolí. Pri pohľade od ulice pôsobí dokonca tak, akoby vyrástol na hrbe kamienka.



Dvojúrovňovú časť domu tvorí železobetónová konštrukcia, ktorej steny vypínajú pleskovo-cementové tehly KM Beta. Povrchová úprava hmoty je z prevetrávanej systémovej fasády, jej súčasťou sú veľkoformátové dosky „Trespa“ oceľovosivej farby.

totíž plynulo prechádza do oporných stien záhradných terás a čiastočne aj do hmoty podnože. V konečnom výsledku prinieslo toto riešenie okrem praktického účelu – a tým je zabránenie zosuvu pôdy – aj estetický efekt. Objekt má pomerne jasnú čitateľnosť už pri pohľade od ulice. Jeho spodná časť zvonka obalená kamenným podložíom, je určená na technické zázemie, garáž, posilňovňu a saunu – posledné dve sú zatiaľ pred dokončením. Zvláštne postavenie v tomto prípade patrí nižšie položenú časť objektu. Ide o zrekonštruovanú pivnicu, ktorá svojím pôdorysom nadväzuje na pôvodný vinohradnícky dom. Jej strecha prekrytá zeleňou sa stala súčasťou terasovitej výsadby na prednej strane pozemku. Drsnému kameňu kontrastuje hladký, oceľovosivý hranol s veľkými okennými otvormi. V jeho útrobách sa nachádza dvojúrovňová obytná časť. Z ďalších materiálov si v exteriéri našli svoje miesto hladká betónová dlažba a exotické drevo na terasách okolo domu.

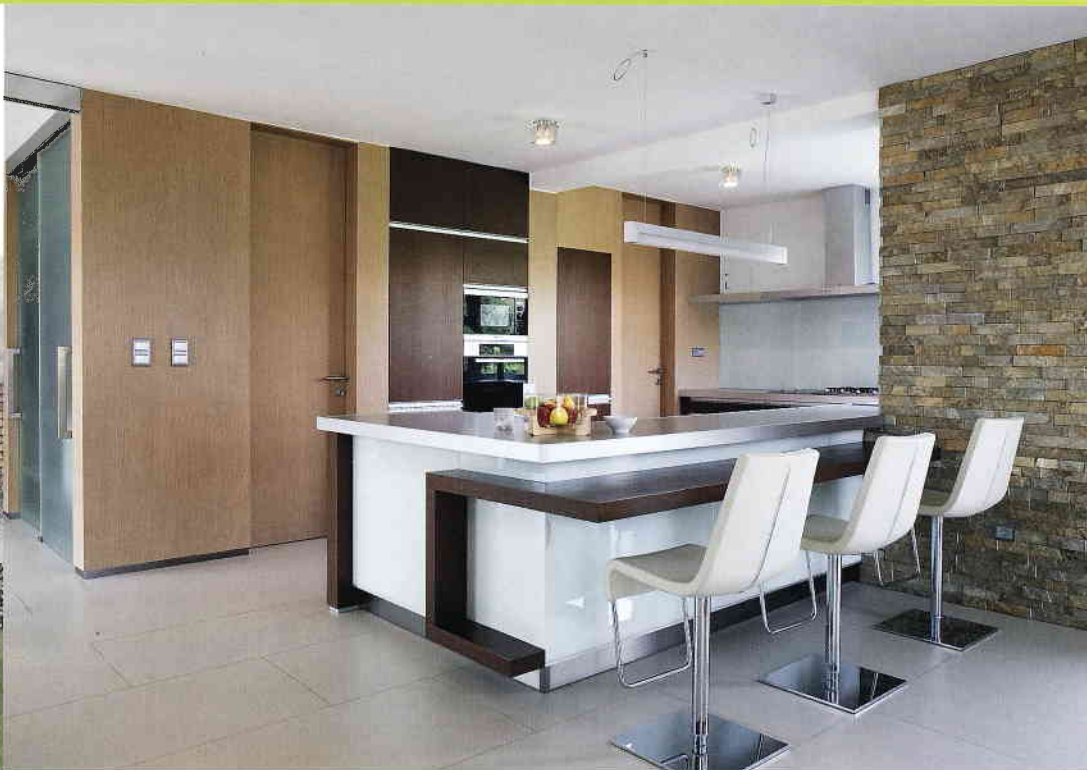
**V**elkorysý pozemok v blízkosti podhorských viníc Malých Karpát ponúka úzky kontakt s okolitou prírodou. Našťastie, prevažná časť z neho nie je ohraničená nedobytným plotom, ale pletivom. Gabionová kamenná stena v mieste hlavného vstupu bola postavená viac-menej z nevyhnutnosti. V prednej časti domu

Prírodné odtiene dreva v úprave bielený dub sú použité na obkladoch stien, výplniach dverí (dodala firma Adrev), na schodiskových stupňoch a podlahách na poschodí. Svetlý odtieň interiéru nezatažuje, skôr naopak, spolu s veľkorozmernou podlahovou dlažbou v odtieni pieskovca mu dodáva príjemne mäkkú atmosféru. Jeho bohaté zastúpenie tvorí akúsi kompaktnú jednotu atypických prvkov. Vznikli podľa návrhov autora interiéru v spolupráci s firmou Chreno.





Dominantou priestoru na prízemí je schodisko z nosnej nerezovej konštrukcie v kombinácii s bielym dubom. Sklenená stena a zábradlie z transparentného skla dávajú vyznieť ich ľahkosti. O precíznu realizáciu sa postarala firma Lexmed.



Kontrastom a zároveň príjemným doplnkom svetlých odtieňov je kuchynská linka vo vyhotovení tmavý orech. Na návrh architektky Kataríny Viskupičovej ju zrealizovala firma Šramo kuchyne. Na zákazku vyrobila aj zabudované časti šatníkov a jedáleňský stôl.



Sedací nábytok je farebne prispôsobený veľkoformátovú dlažbu a čiastočne aj béžovým stoličkám „Dedačo 690“, od spoločnosti Seda. Dizajnérske kúsky, vrátane vajíčka, pohovky a stojacej lampy sú naplánované v blízkej budúcnosti.





**Autor – architektúra:** Ing.arch. K. Viskupičová  
**Návrh interiéru vrátane atypických prvkov:** Ing.arch.K. Viskupičová  
**Spolupráca a koordinácia projektu a stavby:** Ing. P. Horváth  
**Spracovateľ projektu a realizácia:** A.DOM spol. s r.o., Horné Bašty 2, Trnava  
**Návrh:** 2005  
**Realizácia:** 2008 – 2009



Veľmi silné zastúpenie má drevo, najmä bielený dub. Použitý je na schodiskových stupňoch, na podlahách oddychovej zóny, obkladoch stien, dokonca aj na výplniach dverí dodaných firmou Adrev. Použitie svetlého odtieňa interiéru nezaťažuje, skôr naopak, spolu s veľkorozmernou podlahovou dlažbou vo farbe pieskovca – použitá je na prvom podlaží aj v kúpeľniach – dodáva celému interiéru príjemne mäkkú atmosféru. Vzhľadová kompaktnosť bola dosiahnutá vďaka tomu, že nábytok na mieru do všetkých priestorov vyrobila firma Chreno podľa návrhu architektky Kataríny Viskupičovej. Svetlý tón bieleného duba dostal v kuchynskom priestore príjemného spoločníka v podobe kuchynskej linky, ktorej dubová dyha je morená v odtieni tmavého orecha. Z chladnejších materiálov je okrem ocele (pergola), hliníkových profilov okien Hueck (všetky chránia hliníkové žalúzie zn. Varena) prítomný aj nerez (nosná konštrukcia schodiska, zábradlia schodiska vedúceho na druhé podlažie, kuchynské spotrebiče Miele) a transparentné sklo (strešná výplň pergoly, veľké trojsklené okná, presklená stena a zábradlia schodiska a galérie). Užívateľia domu sa s jeho čistými líniami stotožnili v maximálne možnej miere. Kvalita bývania totiž harmonizuje s ich bohatým a vnútorne pestrým životom, ktorého samozrejmom súčasťou je vnútorná čistota, pracovitosť, pokora a úcta k životu. ■

## Kontaktný interié

Riešenie vnútornej dispozície pôsobí vzhľadom na celkový rozmer obytnej plochy (300 m<sup>2</sup>) kompaktné. Štvorčlenná rodina má k sebe neustále veľmi blízko. Obytný priestor tvoria dve podlažia vzájomne prepojené schodiskom a galériou. Prvé podlažie patrí spoločenskej zóne. Jeho súčasťou je vstupná časť, na ktorú priamo nadväzuje šatník pre návštevníkov (služi aj na odkladanie sezónnych vecí), hosťovská izba, hygienický priestor pre hostí a šatník pre domácich. Prechodová hala sa po pravej strane otvára priestranej miestnosti plnej denného svetla a výhľadov do okolia. Nachádza sa v nej kuchyňa s komorou, jedáleň a obývačka s priamym výstupom na záhradnú terasu. Súčasťou priestoru je schodisko vedúce

**Jednotlivé časti nábytku akoby vystupovali z omietnutých stien, stropov a podláh. Atypické prvky všetkých priestorov, vrátane detských izieb, dopínajú dizajnérske prvky sedacieho nábytku.**

do suterénu a na druhé podlažie. To patrí iba domácim užívateľom. Miesto nad obývačkou má charakter galérie. Veľké presklené plochy ponúkajú nielen peknú prírodnú scenériu ale aj dobrý prehľad o tom, čo sa deje v jednotlivých častiach domu. Niet divu, že sa na tomto mieste nachádza pracovňa s knižnicou. Ostatný priestor prináleží dvom detským izbám, kúpeľni a spálni rodičov.

## Súlady materiálov

Funkcionalisticky riešená architektúra je plná prírodných materiálov. Ich prítomnosť teda nekončí pred vstupnými dverami, ale plynulo prechádzajú aj do interiéru. Svedčí o tom kamenný obklad použitý na miestach, kde sa nachádza schodisko, jedáleň a kozub.