

Keď sa manželia pred rokmi zariaďovali, riadili sa najmä vlastným vkusom, napriek tomu sa však vo svojom akosi necítili príjemne. A tak sa rozhodli pre radikálnu zmenu. Veď aj deti medzitým odrástli a situácia v rodine sa zmenila... „Vyjadrili sa, že už sú bytom unavení a chcú ozajstnú zmenu. Nám nebolo viac treba,“ spomína s úsmevom Eva Schöneckerová, spoluautorka nového interiéru. „Brali sme to ako výzvu a dali sme si záležať, aby tá zmena naozaj stála za to.“

Byt **citlivých** kontrastov

TEXT: Erika Kuhnová
FOTO: Soňa Sadloňová



01 „Byt bol pôvodne zariadený rustikálnym nábytkom, domáca pani sa však obliekala jednoducho a veľmi elegantne. Aj to bol jeden z podnetov, pre ktorý sme interiér ladili tak, aby bol výsledok elegantný,“ zdôvodňujú architekti svoju voľbu pri naozaj radikálnej zmene interiérového imidžu. V obývačke sa rozprestrela elegantne geometrická rozľahlá sedačka Idea One od MDF Italia a celok dotvorilo umenie – fotoobraz s motívom svetelných znakov a ako šperk pôsobiaca misa z točeného skla.

Manželia bývali v peknom veľkom trojizbovom byte už asi desať rokov. Dom bol ešte pomerne nový, na príjemnom mieste, aj dispozícia bytu im v podstate vyhovovala, čo im však nevyhovovalo, bolo jeho zariadenie. Pôvodne bol byt zariadený historizujúcim nábytkom, ktorý dopĺňala štuková výzdoba na stenách. Dáša a Peter sa však rozhodli tento štýl radikálne zmeniť. Tentoraz sa spoliehali na profesionálov – interiér zverili do rúk dvojici mladých architektov z ateliéru 3C Studio. „Takáto výrazná zmena určite chcela riadnu dávku odvahy a musím povedať, že ich preto obdivujem,“ uznáva architekt Benedek. „Asi to súvisí aj s tým, že hoci už majú dospelé deti, sú stále duchom mladí a otvorení novým myšlienkam.“

Nenápadné nápady

Byt bol dispozične pomerne dobre navrhnutý, preto sa na pôvodnom rozložení priestorov veľa nemenilo. A ak aj, stavebné konštrukcie ostali na svojom mieste, zmenil sa len obsah miestnosti – napríklad z pôvodného WC sa stal na šatník. „Už keď sme do bytu prišli prvý raz, všimli sme si, že nie je kam odložiť kabát a topánky,“ hovorí architektka Eva Schöneckarová. „Chceli sme, aby v novom interiéri bola aj táto časť bytu funkčná. Navyše, vstupný priestor by mal človeka priam pozývať ďalej, tu však pôsobil presne opačným dojmom. V chodbe, hneď vedľa dverí na toaletu, stála robustná skriňa, čím sa už aj tak úzka chodba ešte viac zúžila, takže hoci byt je v skutočnosti pekný a veľký, vstup doňho vyzeral stiesnene,“ hovorí spoluautorka interiéru. Keďže z chodby bol predtým prístupný samostatný záchod a druhý bol hneď naproti v priestrannej kúpeľni, majitelia bytu boli ochotní sa jedného vzdať. Na jeho mieste vznikol šatník. Kabáty aj topánky tak dostali dostatok priestoru za posuvnými dverami z elegantného perspexu a nič už neobmedzovalo pohyb pri vstupe ani výhľad ďalej do bytu.

Ďalšou otázkou, na ktorú museli architekti nájsť odpoveď, bol typický problém väčšiny bytov: Kam s práčkou. „V zásade máte tri možnosti,“ vysvetľuje architekt Benedek. „Buď dáte práčku do malého kamríku, kde sa s bielizňou len ťažko zmestíte, keďže vyčleniť na tento účel viac miesta je v bytoch takmer vždy nereálne, alebo si vyberiete medzi kuchyňou a kúpeľňou. Obidve posledné možnosti sú podľa mňa zlé, otázka je, ktorá je horšia. Voľba musí vždy vychádzať z konkrétnych podmienok a názoru



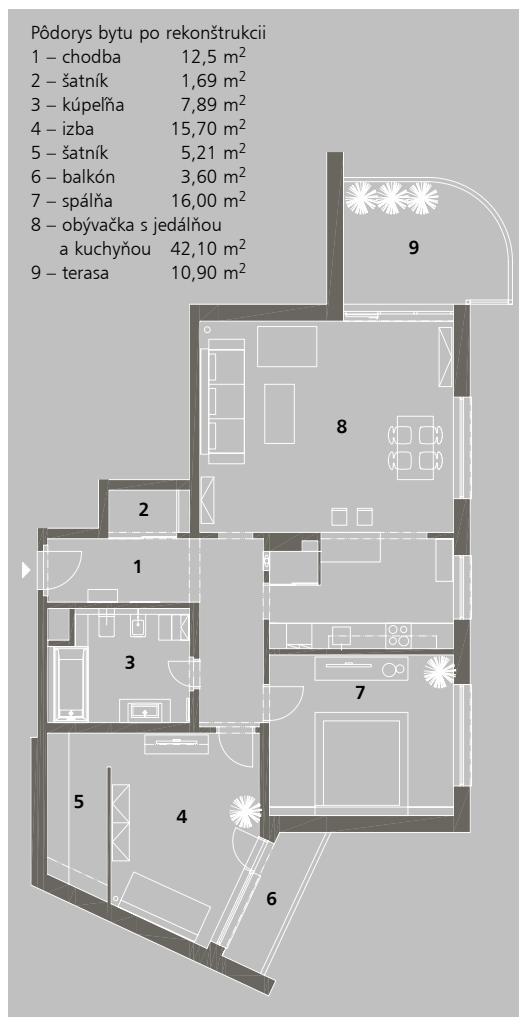
02

klienta,“ dodáva. V tomto prípade sa rozhodli nechať práčku v kúpeľni, ale architekti ju nenechali stáť len tak. Nenápadne ju ukryli za vysokú úzku skrinku so zásuvkami na čistiace prostriedky. „Potrebné odkladacie priestory sme sa snažili umiestniť čo najnenápadnejšie, na najmenej exponované miesto, ktoré je za dverami, a súčasne sme tým zakryli práčku,“ upresňujú architekti. Toto elegantné a praktické riešenie zároveň umožnilo nechať umývadlo čisté, bez skriniek.

02 Vstupný priestor by mal byť pekný. Týmto presvedčením sa riadili architekti pri navrhovaní jeho novej tváre. Robustnú skriňu, ktorá chodbu nepríjemne zužovala, nahradili vstavaným šatníkom za elegantnými posuvnými dverami. Hneď pri vstupe do bytu vás tak čaká otvorený komponovaný priehľad, ukončený starou sochou (tento kúsok pochádza z pôvodného vybavenia) v novej nike. Vďaka minimalisticky tvarovanému lesklému bielemu nábytku a šatníkovým dverám zo satinovaného skla vyzera chodba omnoho priestrannejšie než pôvodne.



03 Barový pult s podsvietenou stenou a čiernou kamennou doskou siahajúcou až po zem je originálnym prvkom, ktorý oživil kuchyňu aj obývačku. Tvarovo ho dopĺňajú zaujímavé stoličky od firmy Kreaty. Trendová sivá dlažba je v tomto byte jednotná v chodbe, kúpeľni aj kuchyni.



04

„Neviditeľná“ práca

Väčšina zmien v tomto byte je v pôdoryse v podstate neviditeľná. Dispozícia síce ostala takmer nezmenená, stavebné úpravy však boli početnejšie. Napríklad stenu bývalého záchoda a súčasného šatníka bolo treba zbúrať a architekti dali vybudovať aj niekoľko ník – jedna je priamo oproti vstupným dverám a kompozične uzatvára priehľad chodbou, ďalšia, dotvorená rozohranými drevenými policami, slúži v spálni ako knižnica a zároveň oživuje stenu za posteľou.

Laik možno netuší, ale odborník dobre vie, že riešenia, ktoré vyzerajú jednoducho a prirodzene, bývajú tými najlepšimi, neznamena to však, že cesta k nim býva najjednoduchšia. Skôr naopak. V tomto byte je toho príkladom kúpeľňa – priestor pôsobí čisto a jednoducho, na to, aby takto vyzeral, však bolo potrebné veľmi presné zameranie, podrobne vypracovaný návrh vrátane uloženia obkladu a množstvo kontrol na stavbe. „Tieto práce si vyžadovali veľkú presnosť a precíznosť



05

04 Keďže domáca pani netrávi varením veľa času, nepotrebovala zväčšiť linku ani kuchyňu. Architekti sa pritom snažili zakomponovať do nového interiéru z pôvodného zariadenia všetko, čo sa dalo. Napríklad kontrastný tmavý digestor v lesklej bielej linke je pôvodný. K nemu ladili aj dosku barového pultu. „Keď máme určité obmedzenia a musíme vymyslieť, ako splniť isté podmienky, je to pre nás inšpirujúce a práca na interiéri je tak vlastne zaujímavejšia,“ zhodujú sa architekti.

05 „Pôvodne bol byt zariadený v historizujúcom duchu, a aj keď nás jeho majitelia oslovili s tým, že chcú radikálnu zmenu, bola som nakoniec milo prekvapená, že boli ochotní ísť v podstate až do opačného extrému,“ hovorí spoluautorka interiéru architektka Eva Schöneckeroová.

06 Keďže tu prevládajú svetlé farby a lesklé materiály, interiér pôsobí sviežo, čisto a vzdušne, nie však monotónne. Oživujúcim protikladom svetlých tónov je totiž sivá dlažba vo vstupných priestoroch a v kuchyni alebo pracovná doska kuchynskej linky a barový pult z čierneho umelého kameňa. Kontrastné tmavé odtiene sem vnesla aj dyha wenge na nábytkových prvkoch vyrobených na mieru.



pri zhotovovaní jednotlivých prvkov aj pri finálnej montáži. Stolár robil na mieru niky z lakovaného ebenu, ktoré museli presne sadnúť do vymurovaného priestoru. Ten, kto sa niekedy pokúšal prinútiť stavbárov, aby pracovali s milimetrovou presnosťou, asi vie, že je to poriadny výkon. Rovnako presne musel sadnúť aj kalibrovaný veľkorozmerný obklad. A aby boli rohy rovnako elegantné a subtílné ako takmer neviditeľné škáry, hrany obkladačiek sa zbrusovali pod 45-stupňovým uhlom, čo nie je nijaká sranda... Počas realizácie boli potrebné naozaj časté kontroly,“ hovorí architektka Eva Schöneckerová, „ale bavilo nás to,“ dodáva jedným dychom.

Kontrast starého a nového

Architekti sa pohrali najmä s interiérom, menilo sa zariadenie, spotrebiče... Veci, ktoré sa majiteľom osvedčili, sa pritom snažili zachovať

– napríklad skrinku v kuchyni pod oknom, na ktorej sa darilo kvetom. Ostalo tu tiež niekoľko kúskov pôvodného nábytku. „Bola to požiadavka majiteľov,“ priznáva Borislav Benedek. „Pôvodne si chceli nechať zo starého zariadenia viac, to by ale podľa nás nebola dobrá cesta. Nakoniec sa nám podarilo nájsť spoločnú reč – keď videli, akým smerom sa interiér uberá, sami uznali, že z pôvodného postacia len fragmenty.“ Vybrali si teda zopár kúskov, s ktorými by sa len neradi lúčili, a zvyšok putoval na chalupu. „Nie je totiž veľmi šťastné, keď je v interiéri viac historického alebo historizujúceho nábytku a k tomu len niečo málo moderného. To pôsobí skôr rušivo,“ delia sa o skúsenosti architekti. „Naopak, keď sa v modernom interiéri objaví len zopár historických kusov a vytvorí sa príjemný kontrast, starý nábytok potom vyzerá takmer ako sochy. Vtedy najlepšie vynikne aj moderné, aj historické.“

PREDTÝM



07 „Pôvodný interiér bol pomerne tmavý. Steny boli síce biele, ale pre množstvo nábytku z tmavého dreva, množstvo predmetov a doplnkov pôsobil tmavo, preplnene a stiesnene. Bol to jednoducho frontálny útok na všetky zmysly,“ spomína Eva Schöneckerová. „Preto sme sa snažili priestor odľahčiť aj tým, že sme využívali čo najviac svetlých farieb. Byt akoby tým získal trojnásobnú rozlohu. Pôsobí úplne inak už od vstupu aj preto, že sme vyčistili chodbu.“



08

Svetelný bar

Pôvodne bola kuchyňa od obývačky tiež oddelená barom a domácim toto riešenie vyhovovalo, takže nebol dôvod meniť na ňom nič iné než vzhľad. Architekti chceli zároveň trochu oživiť kuchyňu a práve barový pult bol na túto úlohu ideálnym adeptom. „Kuchyňa bola síce pekná, jednoduchá a praktická, nemala však žiaden výrazný prvok, ktorý by ju takpovediac rozžiariť,“ zdôvodňuje architektka. Napokon sa kuchyňa rozžiariť aj doslovne, keďže barovému pultu vymyslela Eva Schöneckerová podsvietenú sklenenú stenu. „Zo strany obývačky sa barom priestor oživil,“ hovorí. „Studené svetlo totiž vytvára zaujímavý kontrast s čiernou kamennou doskou, ktorá akoby vyrastala z podlahy, aj s teplou drevenou dlaždkou,“ vysvetľuje. „Navyše keď barová stena a svetlá nad barom svietia, kuchyňa, ktorá ostane v tme, sa ak pocitovo účinne

eliminuje. A keď sa večer rozsvieti len barový pult a stojacie svietidlo pri sedačke, vytvorí sa v obývačke úžasná intímna atmosféra. Keďže je svetlo pri zemi a je súčasťou nábytku, pôsobí celkom inak než osvetlenie zhora.“

Umenie v interiéri

Keďže architekti kládli dôraz na detaily a ucelenosť návrhu, dotiahli interiér takmer do poslednej bodky: „Pridali sme aj zopár sôch a umeleckých diel od súčasných mladých umelcov, ktoré svojím tvaroslovím pôsobia v podstate barokovo, avšak v modernom ponímaní. Nadväzujú tak na historické kusy nábytku, ktoré sú v interiéri dominantné,“ približuje Borislav Benedek pohnútky pri výbere. „Sme radi, keď môžeme s klientom spolupracovať aj v tomto smere,“ pokračuje architekt. „Keď totiž človek investuje do hodnotného umeleckého diela, je dobré poradiť sa aj s architektom

08 „Snažili sme sa oživiť byt kontrastom klasického a moderného a myslím, že sa to podarilo,“ hovorí Borislav Benedek. „Vždy si pritom treba určiť, čo má byť v interiéri dominantné – v tomto prípade to bol starožitný nábytok a umelecké diela,“ vysvetľuje. Aj preto sem vybrali minimalistickú sedačku v nenápadnej krémovej farbe, ktorá tvorí k tmavému a zdobenému historickému nábytku príjemný protiklad, alebo jednoduché lampy, ktoré starým skriniam nekonkurujú a zároveň veľmi dobre zapadnú do moderného celku. „Človek sa musí rozhodnúť: Niečo môže zakričať a niečo musí byť ticho. Nie všetko v miestnosti môže byť výrazné a farebné, čosi treba aj utlmiť. V tomto prípade sme sa, našťastie, stretli s pochopením a klienti si dali poradiť, nebýva to však pravidlom,“ dodáva architekt.



09



10

a vybrať niečo, čo sa zároveň hodí do interiéru. Lebo darmo máte peknú vec, keď v priestore nefunguje.“ Do takmer hotového bytu teda dovezli viacero artefaktov, aby vyskúšali, čo sem bude najlepšie pasovať. „Všetko sa dá v interiéru vyskúšať aj virtuálne, pomocou vizualizácií, ale naživo je to predsa len iné,“ dôvodí architekt. „Nakoniec niečo sadlo podľa našich predstáv, niečo zas nie,“ priznáva. „Trvalo asi pol dňa, kým sme dospeli k výsledku, ktorý pristal interiéru a imponoval aj jeho obyvateľom.“ Možnosť vyskúšať si umenie v konkrétnom priestore je výborná, nie však bežná. V galérii vám totiž len tak mirnix dirnix sochu nepožičajú. Borislav Benedek je ale členom umeleckej skupiny INSPI a dlhodobo spolupracuje s viacerými súčasnými umelcami, takže jeho vzťahy v tejto oblasti sú naozaj nadštandardné. Agenda okolo balenia a dopravy umeleckých diel je tiež pomerne náročná, takže podobnú „akciu“ sa vám vo vlastnej réžii zrejme nepodari zorganizovať.

09 Hoci deti už žijú samostatným životom, pravidelne chodia rodičov navštevovať – najmä pre nich sa zariaďovala pomerne veľká izba, pracovne nazývaná hosťovská. Podlaha vo všetkých izbách ostala pôvodná, drevené parkety sa len nanovo zbrúšili, ošetrili a nalakovali.

10 V celom byte nájdete umelecké diela prevažne od autorov zo skupiny INSPI – títo mladí výtvarníci patria u nás medzi špičku a výnimkou nie sú ani výstavy či realizácie v zahraničí. „Je dobré, keď už v návrhu môžete počítať aj s umeleckými dielami, ktoré priestor dotvoria,“ hovorí architekt Benedek. „Interiér sa potom dá pekne zladíť a vďaka sochám, obrazom a ďalším doplnkom nepôsobí surovo či nezabývane, aj keď je vlastne nový. Majitelia tohto bytu inklinovali k umeniu už aj predtým a mali tu pomerne veľa takýchto predmetov, samozrejme, v celkom inom štýle. K moderným veciam sa dostali až cez nás a boli príjemne prekvapení, aké môžu byť pekné. Pravda je, že umenie nemusí byť pekné, ale my sa snažíme vyberať do obytných interiérov veci príjemné na pohľad.“



11 Knižnica v spálni vznikla predsadením sadrokartónovej steny, v ktorej nad posteľou vytvorili niku. Dotvárajú ju drevené police na knihy s hravým rastrom predelov. Zaujímavé sú aj nočné lampičky nad posteľou – otvorené svietia, a keď ich zavriete, máte zároveň s hladkou líniou steny aj zhasnuté. Sochy od mladej keramikárky Silvie Mišovič majú až barokový nádych a ich dekoratívne tvary ladia s nežnými vzormi na tapete aj starým nábytkom. Práve ich farebnosť inšpirovala architektov pri výbere prikrývky na posteľ.

Spolupráca je základ

„Klienti mali k nám ako architektom veľmi pozitívny prístup – nielenže akceptovali, čo sme im odporúčali, ale konzultovali s nami aj každú zmenu, napríklad keď si chceli do bytu niečo sami kúpiť,“ pochvalujú si spoluprácu autori interiéru. „Často sa stáva, že si klienti nakúpia doplnky, koberec, prikrývku na posteľ... a odrazu je to celkom iný interiér. Väčšinou pritom máte viac možností, takže sa dá vybrať niečo, čo sa vám páči, a zároveň sa do bytu aj hodí. Stačí sa len opýtať. V tomto prípade bola spolupráca priam ukážková. Veľa sa hovorí o tom, či bol klient spokojný s architektom. Musím povedať, že tu sme aj my ako architekti boli spokojní s klientom,“ hovorí napoly žartom architekt Benedek. „Je to dôležité, pretože takáto spolupráca vedie k najlepším výsledkom. Komunikácia, spolupráca aj spätná väzba na naše návrhy boli výborné a tešila nás aj dôvera zo strany majiteľov bytu. Často totiž klient



12 Na stene oproti posteli použili architekti smotanovú tapetu s jemným vzorom, ktorá spolu so záclonami vytvorila príjemné a útulné prostredie na odpočinok. „Móda tapiet mala svoj vrchol už pred pár rokmi, ale my pri svojej práci využívame všetko, čo sa nám hodí, bez ohľadu na to, či to práve letí, alebo nie. Samozrejme, vo všetkom treba hľadať správnu mieru,“ tvrdia sverne autori interiéru. „V tejto spálni boli práve tapety vítaným jemným oživením.“



13 Umelecké dielo nájdete dokonca aj v kúpeľni – sklenené vázy z dielne Milana Kováča akoby tiekli a odkazovali na motív vody hneď dvojnásobne. Kombinácia veľkoformátových lesklých bielych obkladačiek s drevenými ebenovými prvkami vo vysokom lesku pôsobí aj vďaka svojej jednoduchosti veľmi luxusne, realizácia však rozhodne jednoduchá nebola.

14 Jednoduchým a čistým riešením sa v kúpeľni vyzdvihli elegantné materiály a detaily. Takéto čisté riešenie bolo možné aj vďaka tomu, že architekti šikovne vymysleli, ako tu nenápadne umiestniť odkladacie priestory a práčku. Mohli tak nechať vyniknúť čisté tvaroslovie kúpeľňovej zostavy 2nd floor od značky Duravit.



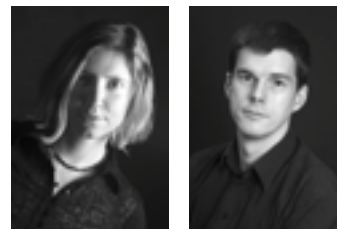
trvá na svojom a nakoniec aj tak zistí, že mu architekt predsa len radil dobre. Lenže to stojí veľa času aj práce. A zbytočne. Preto je dobré, keď klient dôveruje architektovi a dá si od začiatku poradiť. Urobiť dobrý interiér je totiž naozaj náročné a určite je to veľká úspora času aj peňazí, keď to niekto urobí za vás. Keď sa nemusíte po nociach dohadovať s manželom, ale niekto všetko vymyslí a rozhodne za vás, takže napokon dostanete dobré riešenie. Samozrejme, aj to musí vychádzať zo vzájomnej komunikácie.“

Čie diela nájdete v interiéri

Mgr. art. Soňa Sadloňová – umelecká spolupráca a vizuálne umenie (fotoobrazy na skle s motívmi svetelných znakov a luminografie)

Milan Kováč – umelecké sklo
Jaroslava Šicková, Filip Šicko – kameň
Silvia Mišovič – keramika
(umelecká skupina INSPI)

zhotovovateľ nábytku: Šramo Kuchyne
stavebné práce: Remako



Autori projektu
Ing. arch. Eva Schönecková-Kováčová
Ing. arch. Borislav Benedek

architektonický ateliér – 3C Studio
www.3cstudio.sk

„Radi pracujeme na návrhoch, kde vidíme, že investor je otvorený novým riešeniam a má radosť zo zásadných a razantných zmien. Riešený interiér dostal novú tvár, sprevádzanú čistými líniami, jednoduchosťou a praktickosťou, to všetko vo výraze vysokej kvality a úrovne. Najväčší dôraz sme kládli na detail a ucelenosť návrhu. V realizácii sa podarilo zladíť moderné prvky a materiály s historickým nábytkom a touto formou aspoň sčasti ponechať odkaz na pôvodný štýl zariadenia bytu. Tieto malé fragmenty histórie tvoria akýsi most medzi súčasným a minulým. Sú ako sochy zasadené v priestore s čistým moderným dizajnom a svetlou farebnosťou.“

