

# UPDATE DOMU rodinného z minulého storočia



V uličnej zástavbe rodinných domov, postavených v 20. rokoch minulého storočia, ho neprehliadnete, a to napriek faktu, že mierkou či tvarom priečelia si zachoval črty svojho predchodcu.

**P**ôvodný dom so zvýšeným prízemím mal jednoduchý pôdorys, dve obytné miestnosti, kuchyňu, dobudovanú kúpeľňu, vstupnú miestnosť a sekundárne pristavané hospodárske



objekty. Technický stav však nespĺňal požadované parametre komfortného bývania nových majiteľov, preto bolo nutné pristúpiť k radikálnym úpravám. Za týmto účelom oslovili architektov Katarínu Viskupičovú a Petra Horvátha z A.DOM, Trnava.

### Architektonický výraz

Nový dom obohatený o dostavbu vo vnútornej časti pozemku si v uličnej časti, až na drobné detaily, zachoval proporcie pôvodnej stavby, vrátane šikmej sedlovej strechy v tvare kríža. Architekti obe hmoty opticky

zjednotili okennými výplňami (z antracitových hliníkových profilov a hliníkových žalúzií) a povrchovou úpravou omietok. Celkovú tvarovú čistotu domu dotiahli bezpresahovými rímsami a antracitovým plechovým lemovaním štítov i žľabov.



Omietky (v kombinácii bielej a tmavosivej) zjemnil pieskocový obklad a exotické drevo na terase.

Na zrekonštruovaný objekt plynulo nadväzuje uličné i dvorové oploteenie. Miesto určené na parkovanie áut rozohral odľahčený oceľový prístrešok, jeho sklenené prekrytie nadviazalo na vstup do domu. Exteriérové minimalistické úpravy čisté plochy domu kompozične dotvárajú s maximálnou presnosťou. Dominantou záhrady je azúrová plocha bazéna a výtvarne dokonalý antracitový kubus sezónneho zázemia.

## Riešenia s výhľadom do budúcnosti

Dom má tri podlažia: na podzemnom podlaží sa nachádza pivnica

a úložné plochy; prvé nadzemné podlažie (situované nad úrovňou pozemku) je určené pre pohodlný život rodiny (delí sa na dennú a nočnú časť); druhé nadzemné podlažie patrí priestrannej podeste s pracovňou, dvom podkrovným izbám, kúpeľni a terase. Medzi dennou a nočnou časťou sa nachádza vstavaný vstup s hygienickým a hospodárskym zázemím. Srdcom rodinného života je nová dostavba, so svetlou výškou 3,30 metrov, ponúka dostatok miesta pre obývačku, jedáleň a kuchyňu. Veľkoplošná presklená stena s juhozápadnou orientáciou otvára výhľad do záhrady, na bazén a sezónny sklad (svojim dokonalým detailom je pozadím pre budúce výtvarné dielo), zároveň cez posuvné

**Juhozápadná orientácia dennej časti umožňuje cez veľkoplošné zasklenia kontakt so záhradou.**

dvere umožňuje plynulý prechod z interiéru na prekrytú terasu i do záhrady. Z juhovýchodnej strany stenu aj strop odľahčili okenné otvory. Na mieste, kde hmota presahuje o 1,5 metra šírku pôvodnej stavby, stenu dotvára veľkoplošné okno. Pohľad z neho poskytuje stálu kontrolou na vstup do domu. Vďaka okenným otvorom z troch strán tak slnko do denného spoločenského priestoru preniká počas celého dňa. Pred priamym dopadom letných slnečných lúčov ho chráni vysunutá strecha terasy a horizontálne lamelové žalúzie. Výrazný architektonický prvok, vymedzujúci obývačkový priestor, tvorí kozub. V zlome nepravidelného tvaru nadväzuje na kozub s roštom na terase.



Šedohnedá  
zemitá  
farebnosť  
a prírodné  
materiály  
zjednocuje  
celý interiér.

#### == Použité materiály:

Hliníkové výplne otvorov a žalúzie, atypické kovové oplatenie a obrubníky, lemovnia, oklad kozuba, záhradný sklad alucobond, atypický oceľový prístrešok oceľ a sklo, omietky STO, kamenný remienkový pieskovcový obklad, strešná krytina Bramac, gresové obklady a dlažby Marazzi, betónové platne, terasy bankirai

== **Technické vybavenie:** plynový kotol, klimatizácia (dá sa ňou vykurovať i chladíť), kozub

**Návrh, projekt rodinného domu a interiérov:** A.DOM, s.r.o. Trnava

**Autori:** Ing. arch. Katka Viskupičová, Ing. Peter Horváth

**Realizácia stavby, realizácie interiérov, exteriérov:** A.DOM s.r.o., pod vedením Ing. Peter Horváth, Ing. Marian Počuch,

#### == Spolupráca na dodávkach

Výroba a montáž atypických častí zabudovaných interiérov: Šramo kuchyne, s.r.o.

Sklené časti: Lexmed, s r.o.

Dodávka typových častí interiérov:

Kabinet, Javorina, Hollex,

Hliníkové výplne otvorov: Trial, s.r.o.

Dlažby a obklady: Keramika Soukup, a.s.



Srdcom obytného priestoru je atypicky pojedený kozub.



Posuvné dverka umožňujú meniť kompozíciu knižnice.

V pôvodnej časti domu, považovanej za súkromnú zónu, je pracovňa a spálňa s priamym prepojením na relaxačnú kúpeľňu. Komunikačné zóny so šatníkmi a schodiskom sú akosi ochrannou bariérou medzi touto časťou domu a spoločným priestorom. Za stenou šatníkových dverí sa celkom vtipne skrýva vstup do suterénu, viac-menej slúži na odkladanie sezónnych a športových potrieb. Schodisko do podkrovia ústí na priestrannej podeste, chránenej zábradlím z číreho bezpečnostného skla (Lexmed). Z nej sa vstupuje do dvoch izieb a kúpeľne, vybavenej sprchovým kútom a toaletou. Veľmi efektne, trochu kubisticky, pôsobí konštrukčná úprava krovu nad podestou. Vylúčením strešných väzníc sa obe izby stali priestrannejšie, vzdušnejšie a tvarovo čistejšie. Jedna, s francúzskym oknom, orientovaným do ulice, ponúka výhľad na panorámu mesta, druhú, orientovanú na juh a západ, tiež presvetľuje francúzske okno a strešný vikier s výstupom na strešnú terasu.

## Nadčasová elegancia

Celý interiér je na požiadanie majiteľov komponovaný v teplých, zemitých tónoch a väčšinou boli pritom použité prírodné materiály. Čistú kompozíciu rozohráva striedanie svetlých a tmavých plôch. Dôležitú úlohu pre ďalší výber materiálov zohrala veľkorozmerová podlaha (Marazzi) vo farbe bahenného kameňa. Kresbou a sfarbením vstupnú, prechodovú či dennú časť nielen zjemnila, do miestností určených na hygienu a relax vniesla akúsi dôstojnosť; tento zámer umocňuje obklad v pieskovom odtieni. Bahenné tóny dlažby prechádzajú v izbách pri bukových podlahách do odtieňa teplého šedého kameňa. Tento typ podlahy sa použil aj na stupňoch schodiska a v podobnom duchu sa nesie aj obloženie kubusu spájajúceho prízemie s podkrovím. Šedý odtieň buku sa preniesol i na korpusy úložných šatníkov a ich nepriehľadné sklené dvere. V obytných častiach a vo frekventovaných komunikačných priestoroch steny pokrývajú





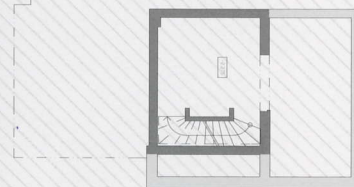
**Dennému prietoru kraľuje jedáľenský stôl, atmosféru dotvára osvetlenie.**



tapety z netkaného textilu - spáľňu zdobí jemný vzor zamatového koralu (ten sa potom preniesol do grafiky na zasklenej stene, oddeľujúcej intímnu časť relaxačnej kúpeľne), v kuchyni a obývačke bol aplikovaný odtieň

tmavomodrej nočnej oblohy. V kombinácii so šedohnedými odtieňmi drevených výplní dveriek, korpusov kuchyne a knižnice (obe vyrobené podľa návrhu A.DOM Trnava), jedáľenským stolom, konferenčným

prvé podzemné podlažie



Z izby je výstup na strešnú terasu, ktorá ponúka dostatok súkromia.



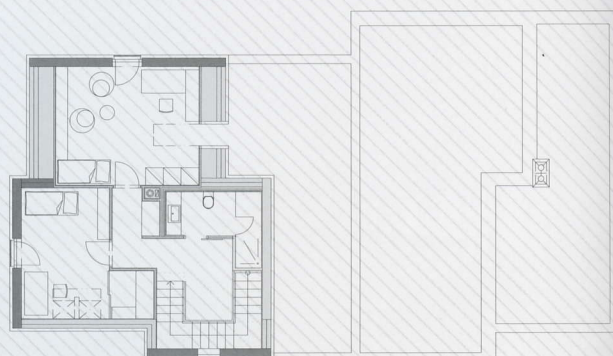
Relaxačná kúpeľňa je priamo prepojená so spálňou, zamatový koral tapety sa opakuje na grafike sklenej predelovacej steny.



prvé nadzemné podlažie



druhé nadzemné podlažie



Z izby na podkroví sa vikierom prechádza na terasu.



stolíkom (Javorina) a pracovnými doskami z korianu vytvárajú kontrast so svetlými vysokoleštenými plochami hornej časti kuchynskej linky a so vstavanou stenou s úložnými priestormi a vstavanými spotrebičmi. Táto hra farieb sa preniesla aj do obývačky. Kontrast k šedým a bahenným tónom však rozohrávajú aj antracitové kovové prvky okien, soklíky a obklady nad kozubom, zadná stena kuchynskej linky, kľučky dverí, steny potiahnuté tapetami

**Priestranná podesta poskytuje priestor pre detskú izbu alebo reprezentačnú pracovňu**







**A.DOM s.r.o.**  
Horné Bašty 2  
P.O.Box 2  
917 00 Trnava  
mail: architekt@adom.sk  
www.adom.sk

a pieskoccový obklad. Bahenné hnedé a tmavomodré farebné tóny sa objavujú aj na pepitovom vzore čalúnenej sedačky (Minotti - Hollex). Prijemným doplnením pomerne strohých tvarov sú mätko tvarované jedálenské stoličky v čiernej farbe a jednej vo farbe manga od Eamesovcov.

Intímnu atmosféru najmä večer dotvárajú textilné svietidlá (Foscarini). Ostatné svietidlá majú skôr funkčný charakter, cez deň sú takmer neviditeľné a večer ich dopĺňajú alternatívne formy LED osvetlenia.

## Aký dom, taká okolie

Exteriérové úpravy nadväzujú na plochy domu a kompozične ich dotvárajú. Spevnené plochy sú kombináciou veľkoplošných betónových platní a plôch zo sypaného kameňa. Členenie platní v priečnom smere znásobuje perspektívu priestoru a opticky ju predlžuje. Jednotlivé plochy oddeľujú atypické oceľové obrubníky. Sypané plochy zasa ply-

**Prekrytá terasa s ohniskom ponúka v letných mesiacoch príjemný letný relax v napojení na bazén.**



nulo prechádzajú do časti zelene, kde tvoria podklad pre geometricky komponovanú výsadbu buksusovitých plôch predpolia domu, nenáročných na údržbu. V budúcnosti by

ju mala doplniť rastúca kompaktná strihaná zeleň, ktorá zároveň vytvorí oplotenie pozemku. Prísnu geometriu naruša neformálna výsadba kvitnúcich rastlín a solitérov stromov. ■■